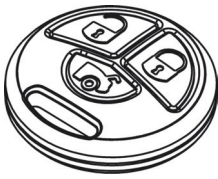


linea accessori

PROCEDURE PER APPRENDIMENTO NUOVI RADIOCOMANDI

- *RADIOCOMANDO M2503 per modulo M327*
- *RADIOCOMANDO MYKRO M2011 per modulo IWM*
- *RADIOCOMANDO M2502 per allarme M2087*

RADIOCOMANDO M2503 per modulo M327



CODICE RICAMBIO ABS00175

Tramite la comunicazione del codice impresso sulla CODE CARD, è possibile ottenere la duplicazione di un radiocomando.

Dopo aver ottenuto i/il radiocomando duplicato, con il programmatore PRG007 e il cablaggio dedicato al modulo M327 entrare nella funzione **9 CODE CARD TX**:

- 1 Selezionare (*CARICATO ABILITATO*) nella posizione indicata nel duplicato del radiocomando
- 2 Uscire dalla programmazione
- 3 Collegare il modulo all'impianto e provare il nuovo radiocomando

N.B. Qualora ci sia la necessità di escludere un radiocomando, basterà con il programmatore selezionare (*CARICATO DISABILITATO*) nella posizione in cui è memorizzato.

1 Duplicazione del radiocomando tramite programmatore **PR20**
Necessario i codici riportati sulla **CodeCard** allegata al radiocomando originale



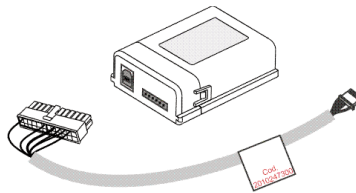
Questa operazione di duplicazione può effettuarla MetaSystem o direttamente Laika Caravan S.p.A.

Il programmatore PR20 non è vendibile.

Laika Caravan S.p.A. ha in dotazione un programmatore.

2 Abbinamento del radiocomando precedentemente duplicato al modulo **M327** installato in vettura.

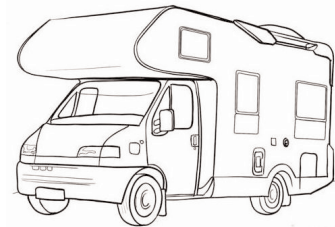
Abilitare la funzione CardCode TX tramite programmatore **PRG007** cod. ABS13720
BRIGLIA cod. ABS14130



Questa operazione può effettuarla solo il Concessionario Laika

Il programmatore PRG007 e relativa briglia può essere venduta a chi la richiede

3 Provare le funzionalità del radiocomando come descritto nel manuale utente allarme



Questa operazione può effettuarla solo il Concessionario Laika

RADIOCOMANDO MYKRO M2011 per modulo IWM

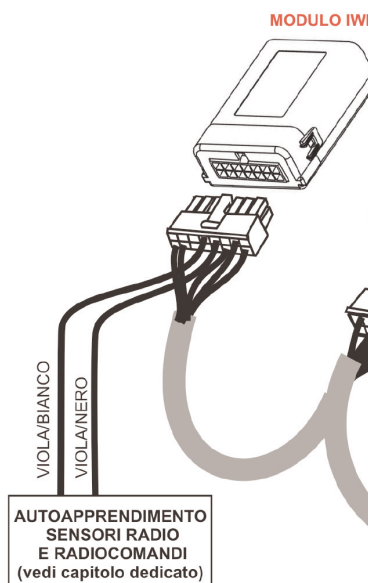
CODICE RICAMBIO ABS00221 (coppia)



Il modulo IWM è dotato di un radiocomando con la funzione di escludere completamente o in parte le protezioni dei moduli wireless ad esso abbinati o il sensore volumetrico dell'allarme, permettendo in questo modo l'abitabilità del camper senza perdere le protezioni perimetriche (porte finestre e vani).

Solo con il collegamento a massa di un filo dell'impianto, è possibile abilitare la procedura di abbinamento.

- 1** Collegare a massa "GND" il filo Viola/Bianco e attendere che dopo 2 sec. dal collegamento la centrale IWM emetta un segnale acustico per indicare l'ingresso nella modalità di programmazione. Trasmettere con il radiocomando e verificare che la centrale ne confermi la memorizzazione con un segnale acustico.



- 2** Disconnettere ed isolare il filo Viola/Bianco per terminare la procedura.

- 3** Provare le funzionalità del radiocomando come descritto nel manuale utente allarme



Queste operazioni di duplicazione devono essere effettuate direttamente dal Concessionario Laika, seguendo quanto descritto nella pag.9 del manuale Installazione.

RADIOCOMANDO M2502 per allarme M2087

CODICE RICAMBIO ABS00167 (coppia)



Tramite la comunicazione del codice impresso sulla CODE CARD, è possibile ottenere la duplicazione di un radiocomando.
Per poter aggiungere od escludere telecomandi dalla centrale M2087, occorre:

- 1 Generare tramite un telecomando in dotazione 16 comandi consecutivi (inserzioni e disinserizioni) senza che intercorrano più di 8 sec. tra il termine di una trasmissione e l'inizio della successiva, per entrare in modalità abilitazione radiocomandi.
L'attivazione della modalità abilitazione radiocomandi è segnalata dal lampeggio veloce del LED;
- 2 Effettuare una trasmissione con tutti i radiocomandi disponibili (compreso i telecomandi aggiuntivi preventivamente codificati tramite il programmatore PR20) senza far intercorrere più di 8 sec. tra un'emissione e l'altra: ad ogni trasmissione la centrale emetterà un lampeggio frecce per segnalare la corretta ricezione. Se la segnalazione acustica è abilitata, viene emesso un BEEP contemporaneamente al lampeggio frecce.

Si resta in questo stato fino a che non sono trascorsi più di 8 sec. dall'ultima trasmissione, dopo di che il sistema passa automaticamente nella condizione di disinserito.

NB Per eseguire questa programmazione è necessario avere a disposizione un radiocomando funzionante

- 1 Duplicazione del radiocomando tramite programmatore **PR20**
Necessario i codici riportati sulla **CodeCard** allegata al radiocomando originale



Questa operazione di duplicazione può effettuarla **MetaSystem** o direttamente **Laika Caravan S.p.A.**

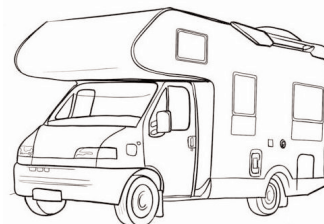
Il programmatore PR20 non è vendibile.

Laika Caravan S.p.A. ha in dotazione un programmatore.

- 2 inserire e disinserire per 16 volte con un radiocomando funzionante. Trasmettere con tutti i radiocomandi che si vuol far riconoscere. Attendere 8 secondi

Questa operazione può effettuarla solo il **Concessionario Laika.**

- 3 Provare le funzionalità del radiocomando come descritto nel manuale utente allarme



Questa operazione può effettuarla solo il **Concessionario Laika**

MODULO RICHIESTA RADIOCOMANDI OES ITALIA

TIPO ORDINE:
 ZDFS
 ZM01

CODICE COMMITTENTE

CODICE DESTINATARIO

da compilare solo in assenza di codice destinatario

CLIENTE

INDIRIZZO

CAP CITTA

P. Iva

CODICE RADIOCOMANDO N°pezzi

CODICE CODE CARD

QUANTITA' E POSIZIONE MEMORIA
 1 2 3 4 5 6 7

SPEDIZIONE PF

SPEDIZIONE PA

N.B. allegare il presente modulo al prodotto da spedire

COMPANY WITH QUALITY SYSTEM
CERTIFIED BY DNV
= UNI EN ISO 9001:2008 =

COMPANY WITH QUALITY SYSTEM
CERTIFIED BY DNV
= ISO/TS16949:2009 =

COMPANY WITH QUALITY SYSTEM
CERTIFIED BY CSQ
= UNI EN ISO 14001:2004 =

Meta System S.p.A. - Cap.Soc. 9.263.898,00 € i.v. - N° Reg. Impr. - Partita I.V.A. e Codice Fiscale 00271730350 - N° R.E.A. 120639

Sede Legale - Head Office: Via T. Galimberti, 5 - 42124 Reggio Emilia (Italy) - Telefax +39 0522 364150 - Tel. +39 0522 364111
E-mail: info@metasystem.it - Soggetta a direzione e coordinamento di MetaSystem Group S.p.A. - Web: www.metasystem.it